

الخطوات الفعلية لتشغيل برنامج إبصار والتعامل معه

إعداد

محمد عزت عبد المقصود

معيد، قسم المكتبات والمعلومات، جامعة حلوان

ebadelrahman3@hotmail.com

مستخلص

دراسة تبين الخطوات العملية لتشغيل برنامج "إبصار" وهو أحد البرامج المخصصة لضعاف البصر والمكفوفين، وتقدم الدراسة شرحاً مزوداً بالصور التوضيحية حول خطوات التشغيل، وتوضح المهام والعمليات التي يقوم بها البرنامج.

الاستشهاد المرجعي بالبحث

محمد عزت عبد المقصود. الخطوات الفعلية لتشغيل برنامج إبصار والتعامل معه . - journal cybrarians . -
ع 10 (سبتمبر 2006) . - تاريخ الاطلاع > اكتب هنا تاريخ اطلعك على المقالة < . - متاح في : <أنسخ هنا رابط
الصفحة الحالية>

الإجراءات التنفيذية للتعامل مع برنامج إبصار خطوة بخطوة

حتى يتسنى للمستخدمين سواء أكان كفيف أو ضعيف بصر التعامل مع نظام إبصار علياً أن يقوم بالخطوات التالية:
1- لكي يبدأ المستخدم في استخدام البرنامج علياً أولاً بفتح النظام من الأيقونة الخاصة به ومن ثم تظهر له الشاشة الرئيسية للبرنامج كما هي في شكل رقم (1).



شكل رقم (1)

وكما هو واضح من الشكل رقم 1 أن الشاشة الرئيسية للنظام يوجد بها ثلاث قوائم منسدلة وهي:

- 1- إعدادات.
- 2- أدوات.
- 3- مساعدة.

أولاً: قائمة إعدادات

تحتوي هذه القائمة علي خمسة أوامر يمكن من خلالها التحكم في إعدادات الصوت؛ وتحديد خيارات المستخدم؛ واستخدام طباعة برايل السريعة؛ وتغيير لغة واجهة التطبيق؛ والخروج من البرنامج؛ كما هو واضح في الشكل رقم (2).



شكل رقم (2)

ثانياً قائمة أدوات:

تحتوي هذه القائمة علي برنامجي قارئ المستندات والنظام التعليمي بالإضافة إلي إمكانية الحصول علي أوامر أخرى في القائمة وهي اختيار المساحات؛ ومحول برايل؛ ومعالج النطق؛ والقاموس؛ والوقت والتاريخ؛ وتشغيل مصحح القراءة؛ كما هو واضح في الشكل رقم (3).



شكل رقم (3)

ثالثاً قائمة مساعدة:

يستطيع المستخدم من خلال هذه القائمة الحصول علي نبذة عن نظام إبصار؛ كما يمكنه تشغيل ملف المساعدة الذي يحتوي علي شرح للمفاتيح السريعة المستخدمة في القراءة داخل نظام إبصار كما هو موضح في شكل رقم (4).



شكل رقم (4)

إذا تحدثنا عن هذه القوائم بالتفصيل سنجد ما يلي:

أولاً: قائمة إعدادات:

تحتوي هذه القائمة علي خمس أوامر سنأخذها واحداً تلو الآخر .

1- إعدادات الصوت:

إذا أراد المستخدم التحكم في "إعدادات الصوت" فعليه أولاً بالضغط علي أمر "إعدادات الصوت" من قائمة إعدادات؛ كما هو واضح في الشكل رقم(5).



شكل رقم(5)

بعد الضغط علي أمر "إعدادات الصوت" ستظهر شاشة لتعديل مستوى الصوت سواء كان الصوت باللغة العربية أو الإنجليزية بالإضافة إلي إمكانية التحكم في استخدام الإعدادات الافتراضية التي يقدمها البرنامج؛ وهذه الشاشة بها أربعة اختيارات هي :

1-صوت المتحدث.

2-مستوي الصوت.

3-سرعة القراءة.

4-حدة الصوت.

هذه العناصر موجودة بشاشة "إعدادات الصوت العربي"؛ كما هو موضح بالشكل رقم(6).



شكل رقم (6)

2- خيارات المستخدم:

إذا أراد المستخدم التحكم في الخيارات التي يقدمها البرنامج له فعليه أولاً بالضغط علي أمر " خيارات المستخدم " من قائمة إعدادات؛ كما هو واضح في الشكل رقم (7).



شكل رقم (7)

بعد الضغط علي أمر " خيارات المستخدم " ستظهر شاشة للتحكم في مستويات القراءة؛ وتتكون هذه الشاشة من ثلاث أجزاء وهما:

1- ارتداد الكتابة: وهي تستخدم في تعديل مستوى قراءة النصوص التي يحررها المستخدم.

2-قراءة الشاشة: وهي تستخدم في تعديل مستوى قراءة المعلومات المعروضة علي الشاشة.

3-قراءة علامات الترقيم والتلميح.

بعدما يحدد المستخدم الخصائص التي يرغبها يضغط علي أمر موافق فتغلق شاشة خيارات ثم يقوم المستخدم بفتح شاشة قارئ المستندات فتظهر هذه الخصائص علي النص التي يرغب المستخدم سماعه؛ وهذه الخصائص موضحة في الشكل رقم(8).



شكل رقم(8)

3- طباعة برايل السريعة:

إذا أراد المستخدم التحكم في إعدادات طباعة برايل السريعة فعليه أولاً بالضغط علي أمر " طباعة برايل السريعة " من قائمة إعدادات؛ كما هو واضح في الشكل رقم(9).



شكل رقم(9)

بعد الضغط علي أمر " طباعة برايل السريعة " ستظهر شاشة "إعدادات طباعة برايل السريعة" وفيها يقوم المستخدم بعمل جميع الإعدادات الخاصة بعملية الطباعة قبل القيام بعملية الطباعة نفسها؛ وهذه الشاشة تظهر بوضوح في الشكل رقم(10).



شكل رقم(10)

في الشكل السابق يقوم المستخدم بتحديد درجة برايل سواء كانت الدرجة الأولى أو الثانية؛ ثم يقوم بتحديد عدد الحروف بكل سطر ، وعدد الأسطر في الصفحة الواحدة ، وذلك لإعطائه إمكانية التحكم في شكل الصفحة المطبوعة من حيث كثافة الكلمات بها أو قلتها.

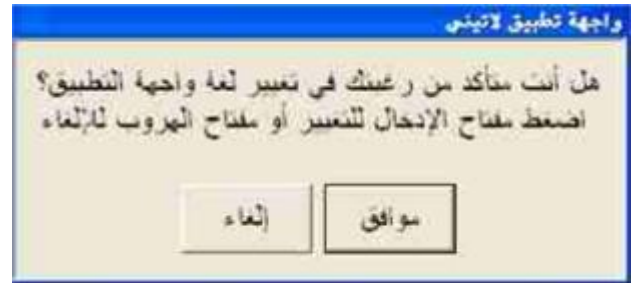
4 - واجهه تطبيق لاتيني:

هذا النظام يتيح إمكانية تغيير لغة البرنامج أو لغة واجهة الاستخدام من اللغة العربية إلي اللغة الإنجليزية والعكس ، ويتم ذلك بالضغط علي أمر "واجهة تطبيق لاتيني" من القائمة المنسدلة ؛ كما هو موضح بالشكل رقم (11).



شكل رقم (11)

بعد الضغط علي أمر "واجهة تطبيق لاتيني" سيقوم البرنامج بإظهار شاشة ليتأكد البرنامج فعلاً من أن المستخدم يرغب في تغيير لغة واجهة الاستخدام ؛ وذلك عن طريق إعطاء المستخدم خياران إما بالموافقة أو بالإلغاء ؛ كما هو واضح في الشكل رقم(12) .



شكل رقم(12)

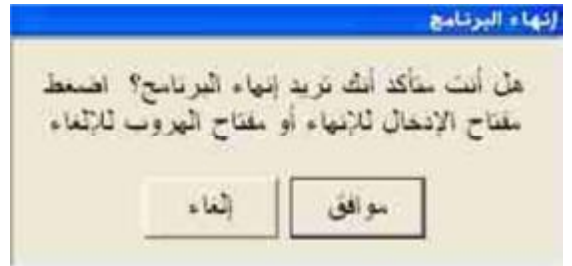
5- إنهاء البرنامج:

إذا أراد المستخدم الخروج من البرنامج فعليه أن يقوم بالضغط علي أمر " إنهاء البرنامج " من قائمة إعدادات؛ كما هو واضح في الشكل رقم(13).



شكل رقم (13)

بعد الضغط علي أمر " إنهاء البرنامج " سيقوم البرنامج بإظهار شاشة ليتأكد البرنامج فعلاً من أن المستخدم يرغب في الخروج من البرنامج ؛ وذلك عن طريق إعطاء المستخدم خياران إما بالموافقة أو بالإلغاء ؛ كما هو واضح في الشكل رقم (14) .



شكل رقم (14)

ثانياً قائمة أدوات:

تحتوي هذه القائمة- وهي قائمة أدوات- علي ثمانية أوامر سيتم عرضها واحداً تلو الآخر :

1- برنامج قارئ المستندات:

إذا أراد المستخدم تشغيل برنامج قارئ المستندات فيقوم بالضغط علي أمر " قارئ المستندات " من قائمة أدوات؛ كما هو واضح في الشكل رقم (15).



شكل رقم (15)

بعد الضغط علي أمر "قارئ المستندات" ستظهر شاشة قارئ المستندات والتي من خلالها يستطيع المستخدم قراءة أي نص سواء كان علي قرص ممغنط أو ملف علي جهاز الكمبيوتر ؛ كما هو واضح في الشكل رقم(16).



شكل رقم(16)

2- برنامج النظام التعليمي:

إذا أراد المستخدم تشغيل برنامج النظام التعليمي فيقوم بالضغط علي أمر " النظام التعليمي " من قائمة أدوات؛ كما هو واضح في الشكل رقم(17).



شكل رقم (17)

بعد الضغط علي أمر " النظام التعليمي " ستظهر شاشة "اختيار المستوي" وستسمع الرسالة الصوتية الآتية: من فضلك حدد مستوي التدريب المناسب لك ثم اضغط مفتاح الإدخال؛ كما هو واضح في الشكل رقم (18).



شكل رقم (18)

بعد تحديد المستوي المناسب للمستخدم ستظهر شاشة النظام التعليمي والتي توضح من خلالها كيفية تعليم الحروف والكلمات والجمل والعمليات؛ كما هو موضح في الشكل رقم (19).



شكل رقم (19)

3- القاموس:

إذا أراد المستخدم تشغيل القاموس فيقوم بالضغط علي أمر " القاموس " من قائمة أدوات؛ كما هو واضح في الشكل رقم (20).



شكل رقم (20)

بعد الضغط علي أمر "القاموس" ستظهر شاشة "قاموس إبصار" وبها مكان لوضع الكلمة التي يرغب المستخدم معرفة مقابلها باللغة الإنجليزية؛ وهناك أيضاً مكان للمعني ومكان آخر للترجمة وأخيراً مكان لوضع التحليلات الصرفية؛ كما هو واضح في الشكل رقم (21).



شكل رقم (21)

4- محول برايل:

إذا أراد المستخدم تشغيل محول برايل فيقوم بالضغط علي أمر "محول برايل" من قائمة أدوات؛ كما هو واضح في الشكل رقم (22).



شكل رقم (22)

بعد الضغط علي أمر " محول برايل " ستظهر شاشة محول برايل وبها مجموعة من الخيارات وهي :

1- تحويل نص إلي برايل وفي هذا الخيار هناك مستويان وهما:

أ- تحويل نص إلي برايل من الدرجة الأولى.

ب- تحويل نص إلي برايل من الدرجة الثانية.

2- تحويل برايل إلي نص وهنا يتيح البرنامج خيار واحد فقط وهو تحويل برايل من الدرجة الأولى إلي نص عربي؛ كما هو واضح في الشكل رقم(23).



شكل رقم(23)

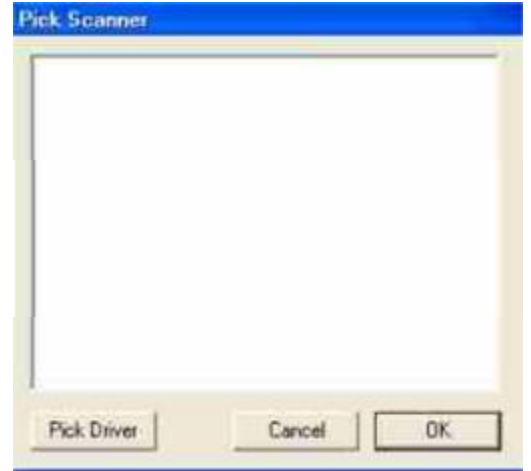
5- اختيار الماسح لنظام ISIS:

إذا أراد المستخدم تشغيل اختيار الماسح فيقوم بالضغط علي أمر " اختيار الماسح لنظام ISIS " من قائمة أدوات؛ كما هو واضح في الشكل رقم(24).



شكل رقم(24)

بعد الضغط علي أمر " اختيار الماسح لنظام ISIS " ستظهر شاشة "اختيار الماسح" وهذه الشاشة تتيح اختيار المشغلات الخاصة بنمط المسح الضوئي ISIS وذلك في حالة توفرها. وفي هذه الحالة ، يتم اختيار نمط المسح الضوئي ISIS من قائمة المسح الضوئي من قارئ المستندات؛ كما هو واضح في الشكل رقم (25).



شكل رقم (25)

6- معالج النطق:

إذا أراد المستخدم تشغيل معالج النطق فيقوم بالضغط علي أمر " معالج النطق " من قائمة أدوات؛ كما هو واضح في الشكل رقم (26).



شكل رقم (26)

- بعد الضغط علي أمر " معالج النطق " ستظهر ثلاث اختيارات هي :
- 1-إضافة: وتستخدم لإضافة كلمة في معالج النطق.
 - 2- تعديل: وتستخدم لتعديل كلمة في القاموس.
 - 3- تشغيل: وتستخدم لإيقاف القاموس أو تشغيله.
- وإذا قام المستخدم باختيار أول أمر وهو "إضافة" ستظهر له الشاشة التالية في شكل رقم(27).



شكل رقم(27)

هذه الشاشة تحتوي علي مجموعة حقول وهي حقل للكلمة التي ستنتطق وهذا بالحقل يقوم بملئه المستخدم وهناك حقل خاص بالنطق؛ ثم هناك مجموعة من الاختيارات وهي أختبر؛ موافق؛ إلغاء.

أما إذا قام المستخدم باختيار الأمر الثاني وهو "تعديل" فستظهر له الشاشة التالية الموجودة بشكل رقم (28).



شكل رقم(28)

هذه الشاشة تتيح إمكانية التعديل في معالج النطق فتحتوي هذه الشاشة علي قائمة بالكلمات وعلي المستخدم إذا أراد حذف كلمة معينة أو عمل اختبار لها ثم الموافقة عليها أو إلغائها.

7 - الوقت والتاريخ:

إذا أراد المستخدم معرفة الوقت والتاريخ فعليه أن يقوم بالضغط علي أمر " الوقت والتاريخ " من قائمة أدوات؛ كما هو واضح في الشكل رقم(29).



شكل رقم(29)

بعد الضغط علي أمر "الوقت والتاريخ" ستظهر ثلاث اختيارات وهي:

1- قراءة التاريخ.

2- قراءة الوقت.

3- ضبط الوقت والتاريخ وفي هذا الجزء يتيح البرنامج إمكانياتان وهما:

أ- تعديل التاريخ:

يشتمل هذا الجزء علي ثلاث حقول لتعديل السنة والشهر واليوم.

ب- تعديل الوقت:

يشتمل هذا الجزء علي ثلاث حقول لتعديل الساعة والدقائق والثواني؛ كما هو واضح من خلال الشكل رقم(30).



شكل رقم (30)

8- تشغيل مصحح القراءة:

إذا أراد المستخدم تشغيل مصحح القراءة فسيقوم بالضغط علي أمر " تشغيل مصحح القراءة " من قائمة أدوات؛ كما هو واضح في الشكل رقم (31).



شكل رقم (31)

بعد الضغط علي أمر " تشغيل مصحح القراءة " سيقوم البرنامج بقراءة أي جملة بطريقة صحيحة حتى وإن كانت خاطئة .

ثالثاً قائمة مساعدة:

تحتوي هذه القائمة علي أمران سنأخذها واحداً تلو الآخر .

1- مرجع سريع:

2-حول نظام إبصار.

أولاً: مرجع سريع:

هذا هو المرجع السريع للمفاتيح ،هذا المرجع يقدم قائمة تلخص كل المفاتيح المستخدمة في برنامج إبصار مع توضيح لوظيفة كل مفتاح؛كما هو موضح في الشكل رقم(32).



شكل رقم(32)

ثانياً: حول نظام إبصار:

إذا أراد المستخدم معرفة نبذة عن برنامج إبصار فعليه أن يرجع إلي ملف المساعدة ومنها يضغط علي الأمر "حول نظام إبصار" وبالتالي ستظهر له الشاشة الموضحة في الشكل رقم(33) ومنها يحصل علي كل المعلومات التي يرغب في الحصول عليها.



شكل رقم(33)

الخطوات الفعلية لتشغيل برنامج إبصار والتعامل معه

إعداد

محمد عزت عبد المقصود

معيد، قسم المكتبات والمعلومات، جامعة حلوان

ebadelrahman3@hotmail.com

مستخلص

دراسة تبين الخطوات العملية لتشغيل برنامج "إبصار" وهو أحد البرامج المخصصة لضعاف البصر والمكفوفين، وتقدم الدراسة شرحاً مزوداً بالصور التوضيحية حول خطوات التشغيل، وتوضح المهام والعمليات التي يقوم بها البرنامج.

الاستشهاد المرجعي بالبحث

محمد عزت عبد المقصود. الخطوات الفعلية لتشغيل برنامج إبصار والتعامل معه . - journal cybrarians . -
ع 10 (سبتمبر 2006) . - تاريخ الاطلاع > اكتب هنا تاريخ اطلعك على المقالة < . - متاح في :> أنسخ هنا رابط
الصفحة الحالية<

الإجراءات التنفيذية للتعامل مع برنامج إبصار خطوة بخطوة

حتى يتسنى للمستخدمين سواء أكان كفيف أو ضعيف بصر التعامل مع نظام إبصار علياً أن يقوم بالخطوات التالية:
1- لكي يبدأ المستخدم في استخدام البرنامج علياً أولاً بفتح النظام من الأيقونة الخاصة به ومن ثم تظهر له الشاشة الرئيسية للبرنامج كما هي في شكل رقم (1).



شكل رقم (1)

وكما هو واضح من الشكل رقم 1 أن الشاشة الرئيسية للنظام يوجد بها ثلاث قوائم منسدلة وهي:

- 1- إعدادات.
- 2- أدوات.
- 3- مساعدة.

أولاً: قائمة إعدادات

تحتوي هذه القائمة علي خمسة أوامر يمكن من خلالها التحكم في إعدادات الصوت؛ وتحديد خيارات المستخدم؛ واستخدام طباعة برايل السريعة؛ وتغيير لغة واجهة التطبيق؛ والخروج من البرنامج؛ كما هو واضح في الشكل رقم (2).



شكل رقم (2)

ثانياً قائمة أدوات:

تحتوي هذه القائمة علي برنامجي قارئ المستندات والنظام التعليمي بالإضافة إلي إمكانية الحصول علي أوامر أخرى في القائمة وهي اختيار المساحات؛ ومحول برايل؛ ومعالج النطق؛ والقاموس؛ والوقت والتاريخ؛ وتشغيل مصحح القراءة؛ كما هو واضح في الشكل رقم (3).



شكل رقم (3)

ثالثاً قائمة مساعدة:

يستطيع المستخدم من خلال هذه القائمة الحصول علي نبذة عن نظام إبصار؛ كما يمكنه تشغيل ملف المساعدة الذي يحتوي علي شرح للمفاتيح السريعة المستخدمة في القراءة داخل نظام إبصار كما هو موضح في شكل رقم (4).



شكل رقم (4)

إذا تحدثنا عن هذه القوائم بالتفصيل سنجد ما يلي:

أولاً: قائمة إعدادات:

تحتوي هذه القائمة علي خمس أوامر سنأخذها واحداً تلو الآخر .

1- إعدادات الصوت:

إذا أراد المستخدم التحكم في "إعدادات الصوت" فعليه أولاً بالضغط علي أمر "إعدادات الصوت" من قائمة إعدادات؛ كما هو واضح في الشكل رقم(5).



شكل رقم(5)

بعد الضغط علي أمر "إعدادات الصوت" ستظهر شاشة لتعديل مستوي الصوت سواء كان الصوت باللغة العربية أو الإنجليزية بالإضافة إلي إمكانية التحكم في استخدام الإعدادات الافتراضية التي يقدمها البرنامج؛ وهذه الشاشة بها أربعة اختيارات هي :

1-صوت المتحدث.

2-مستوي الصوت.

3-سرعة القراءة.

4-حدة الصوت.

هذه العناصر موجودة بشاشة "إعدادات الصوت العربي"؛ كما هو موضح بالشكل رقم(6).



شكل رقم (6)

2- خيارات المستخدم:

إذا أراد المستخدم التحكم في الخيارات التي يقدمها البرنامج له فعليه أولاً بالضغط علي أمر " خيارات المستخدم " من قائمة إعدادات؛ كما هو واضح في الشكل رقم (7).



شكل رقم (7)

بعد الضغط علي أمر " خيارات المستخدم " ستظهر شاشة للتحكم في مستويات القراءة؛ وتتكون هذه الشاشة من ثلاث أجزاء وهما:

1- ارتداد الكتابة: وهي تستخدم في تعديل مستوى قراءة النصوص التي يحررها المستخدم.

2-قراءة الشاشة: وهي تستخدم في تعديل مستوى قراءة المعلومات المعروضة علي الشاشة.

3-قراءة علامات الترقيم والتلميح.

بعدما يحدد المستخدم الخصائص التي يرغبها يضغط علي أمر موافق فتغلق شاشة خيارات ثم يقوم المستخدم بفتح شاشة قارئ المستندات فتظهر هذه الخصائص علي النص التي يرغب المستخدم سماعه؛ وهذه الخصائص موضحة في الشكل رقم(8).



شكل رقم(8)

3- طباعة برايل السريعة:

إذا أراد المستخدم التحكم في إعدادات طباعة برايل السريعة فعليه أولاً بالضغط علي أمر " طباعة برايل السريعة " من قائمة إعدادات؛ كما هو واضح في الشكل رقم(9).



شكل رقم(9)

بعد الضغط علي أمر " طباعة برايل السريعة " ستظهر شاشة "إعدادات طباعة برايل السريعة" وفيها يقوم المستخدم بعمل جميع الإعدادات الخاصة بعملية الطباعة قبل القيام بعملية الطباعة نفسها؛ وهذه الشاشة تظهر بوضوح في الشكل رقم(10).



شكل رقم(10)

في الشكل السابق يقوم المستخدم بتحديد درجة برايل سواء كانت الدرجة الأولى أو الثانية؛ ثم يقوم بتحديد عدد الحروف بكل سطر ، وعدد الأسطر في الصفحة الواحدة ، وذلك لإعطائه إمكانية التحكم في شكل الصفحة المطبوعة من حيث كثافة الكلمات بها أو قلتها.

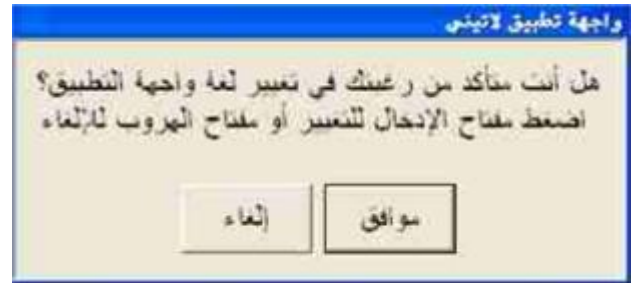
4 - واجهه تطبيق لاتيني:

هذا النظام يتيح إمكانية تغيير لغة البرنامج أو لغة واجهة الاستخدام من اللغة العربية إلي اللغة الإنجليزية والعكس ، ويتم ذلك بالضغط علي أمر "واجهة تطبيق لاتيني" من القائمة المنسدلة ؛ كما هو موضح بالشكل رقم (11).



شكل رقم (11)

بعد الضغط علي أمر "واجهة تطبيق لاتيني" سيقوم البرنامج بإظهار شاشة ليتأكد البرنامج فعلاً من أن المستخدم يرغب في تغيير لغة واجهة الاستخدام ؛ وذلك عن طريق إعطاء المستخدم خياران إما بالموافقة أو بالإلغاء ؛ كما هو واضح في الشكل رقم(12) .



شكل رقم(12)

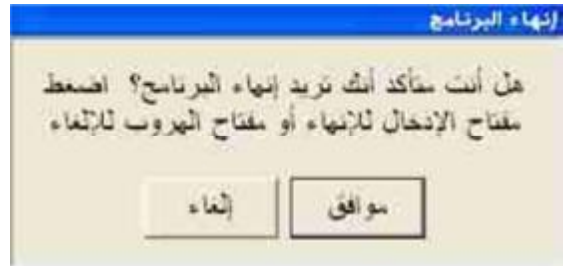
5- إنهاء البرنامج:

إذا أراد المستخدم الخروج من البرنامج فعليه أن يقوم بالضغط علي أمر " إنهاء البرنامج " من قائمة إعدادات؛ كما هو واضح في الشكل رقم(13).



شكل رقم (13)

بعد الضغط علي أمر " إنهاء البرنامج " سيقوم البرنامج بإظهار شاشة ليتأكد البرنامج فعلاً من أن المستخدم يرغب في الخروج من البرنامج ؛ وذلك عن طريق إعطاء المستخدم خياران إما بالموافقة أو بالإلغاء ؛ كما هو واضح في الشكل رقم (14) .



شكل رقم (14)

ثانياً قائمة أدوات:

تحتوي هذه القائمة- وهي قائمة أدوات- علي ثمانية أوامر سيتم عرضها واحداً تلو الآخر :

1- برنامج قارئ المستندات:

إذا أراد المستخدم تشغيل برنامج قارئ المستندات فيقوم بالضغط علي أمر " قارئ المستندات " من قائمة أدوات؛ كما هو واضح في الشكل رقم (15).



شكل رقم (15)

بعد الضغط علي أمر "قارئ المستندات" ستظهر شاشة قارئ المستندات والتي من خلالها يستطيع المستخدم قراءة أي نص سواء كان علي قرص ممغنط أو ملف علي جهاز الكمبيوتر ؛ كما هو واضح في الشكل رقم(16).



شكل رقم(16)

2- برنامج النظام التعليمي:

إذا أراد المستخدم تشغيل برنامج النظام التعليمي فيقوم بالضغط علي أمر " النظام التعليمي " من قائمة أدوات؛ كما هو واضح في الشكل رقم(17).



شكل رقم (17)

بعد الضغط علي أمر " النظام التعليمي " ستظهر شاشة "اختيار المستوي" وستسمع الرسالة الصوتية الآتية: من فضلك حدد مستوي التدريب المناسب لك ثم اضغط مفتاح الإدخال؛ كما هو واضح في الشكل رقم (18).



شكل رقم (18)

بعد تحديد المستوي المناسب للمستخدم ستظهر شاشة النظام التعليمي والتي توضح من خلالها كيفية تعليم الحروف والكلمات والجمل والعمليات؛ كما هو موضح في الشكل رقم (19).



شكل رقم (19)

3- القاموس:

إذا أراد المستخدم تشغيل القاموس فيقوم بالضغط علي أمر " القاموس " من قائمة أدوات؛ كما هو واضح في الشكل رقم (20).



شكل رقم (20)

بعد الضغط علي أمر "القاموس" ستظهر شاشة "قاموس إبصار" وبها مكان لوضع الكلمة التي يرغب المستخدم معرفة مقابلها باللغة الإنجليزية؛ وهناك أيضاً مكان للمعني ومكان آخر للترجمة وأخيراً مكان لوضع التحليلات الصرفية؛ كما هو واضح في الشكل رقم (21).



شكل رقم (21)

4- محول برايل:

إذا أراد المستخدم تشغيل محول برايل فيقوم بالضغط علي أمر "محول برايل" من قائمة أدوات؛ كما هو واضح في الشكل رقم (22).



شكل رقم (22)

بعد الضغط علي أمر " محول برايل " ستظهر شاشة محول برايل وبها مجموعة من الخيارات وهي :

1- تحويل نص إلي برايل وفي هذا الخيار هناك مستويان وهما:

أ- تحويل نص إلي برايل من الدرجة الأولى.

ب- تحويل نص إلي برايل من الدرجة الثانية.

2- تحويل برايل إلي نص وهنا يتيح البرنامج خيار واحد فقط وهو تحويل برايل من الدرجة الأولى إلي نص عربي؛ كما هو واضح في الشكل رقم(23).



شكل رقم(23)

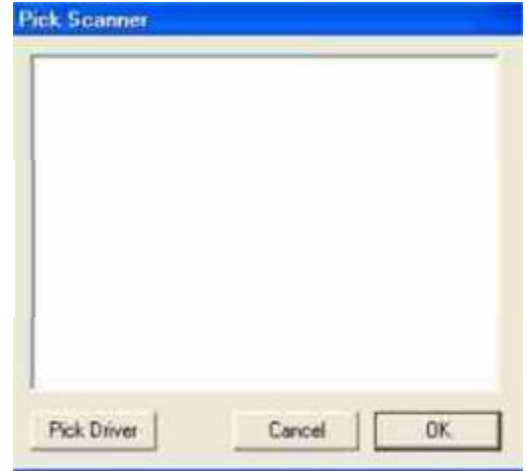
5- اختيار الماسح لنظام ISIS:

إذا أراد المستخدم تشغيل اختيار الماسح فيقوم بالضغط علي أمر " اختيار الماسح لنظام ISIS " من قائمة أدوات؛ كما هو واضح في الشكل رقم(24).



شكل رقم(24)

بعد الضغط علي أمر " اختيار الماسح لنظام ISIS " ستظهر شاشة "اختيار الماسح" وهذه الشاشة تتيح اختيار المشغلات الخاصة بنمط المسح الضوئي ISIS وذلك في حالة توفرها. وفي هذه الحالة ، يتم اختيار نمط المسح الضوئي ISIS من قائمة المسح الضوئي من قارئ المستندات؛ كما هو واضح في الشكل رقم (25).



شكل رقم (25)

6- معالج النطق:

إذا أراد المستخدم تشغيل معالج النطق فيقوم بالضغط علي أمر " معالج النطق " من قائمة أدوات؛ كما هو واضح في الشكل رقم (26).



شكل رقم (26)

- بعد الضغط علي أمر " معالج النطق " ستظهر ثلاث اختيارات هي :
- 1-إضافة: وتستخدم لإضافة كلمة في معالج النطق.
 - 2- تعديل: وتستخدم لتعديل كلمة في القاموس.
 - 3- تشغيل: وتستخدم لإيقاف القاموس أو تشغيله.
- وإذا قام المستخدم باختيار أول أمر وهو "إضافة" ستظهر له الشاشة التالية في شكل رقم(27).



شكل رقم(27)

هذه الشاشة تحتوي علي مجموعة حقول وهي حقل للكلمة التي ستتمنى وهذا بالحقل يقوم بملئه المستخدم وهناك حقل خاص بالنطق؛ ثم هناك مجموعة من الاختيارات وهي أختبر؛ موافق؛ إلغاء.

أما إذا قام المستخدم باختيار الأمر الثاني وهو "تعديل" فستظهر له الشاشة التالية الموجودة بشكل رقم (28).



شكل رقم(28)

هذه الشاشة تتيح إمكانية التعديل في معالج النطق فتحتوي هذه الشاشة علي قائمة بالكلمات وعلي المستخدم إذا أراد حذف كلمة معينة أو عمل اختبار لها ثم الموافقة عليها أو إلغائها.

7 - الوقت والتاريخ:

إذا أراد المستخدم معرفة الوقت والتاريخ فعليه أن يقوم بالضغط علي أمر " الوقت والتاريخ " من قائمة أدوات؛ كما هو واضح في الشكل رقم(29).



شكل رقم(29)

بعد الضغط علي أمر "الوقت والتاريخ" ستظهر ثلاث اختيارات وهي:

1- قراءة التاريخ.

2- قراءة الوقت.

3- ضبط الوقت والتاريخ وفي هذا الجزء يتيح البرنامج إمكانياتان وهما:

أ- تعديل التاريخ:

يشتمل هذا الجزء علي ثلاث حقول لتعديل السنة والشهر واليوم.

ب- تعديل الوقت:

يشتمل هذا الجزء علي ثلاث حقول لتعديل الساعة والدقائق والثواني؛ كما هو واضح من خلال الشكل رقم(30).



شكل رقم (30)

8- تشغيل مصحح القراءة:

إذا أراد المستخدم تشغيل مصحح القراءة فسيقوم بالضغط علي أمر " تشغيل مصحح القراءة " من قائمة أدوات؛ كما هو واضح في الشكل رقم (31).



شكل رقم (31)

بعد الضغط علي أمر " تشغيل مصحح القراءة " سيقوم البرنامج بقراءة أي جملة بطريقة صحيحة حتى وإن كانت خاطئة .

ثالثاً قائمة مساعدة:

تحتوي هذه القائمة علي أمران سنأخذها واحداً تلو الآخر .

1- مرجع سريع:

2-حول نظام إبصار.

أولاً: مرجع سريع:

هذا هو المرجع السريع للمفاتيح ،هذا المرجع يقدم قائمة تلخص كل المفاتيح المستخدمة في برنامج إبصار مع توضيح لوظيفة كل مفتاح؛كما هو موضح في الشكل رقم(32).



شكل رقم(32)

ثانياً: حول نظام إبصار:

إذا أراد المستخدم معرفة نبذة عن برنامج إبصار فعليه أن يرجع إلي ملف المساعدة ومنها يضغط علي الأمر "حول نظام إبصار" وبالتالي ستظهر له الشاشة الموضحة في الشكل رقم(33) ومنها يحصل علي كل المعلومات التي يرغب في الحصول عليها.



شكل رقم(33)